



**מגמות לטווח ארוך
במבנה הדמוגרפי בישראל
בתרחיש הבסיס
עד לשנת 2048:
100 שנים לעצמאות ישראל**

נובמבר 2018

טיוטה לדיון פנימי

**מודלים
כלכליים**

הבהרה ואזהרה

סקירה זו מיועדת ללקוחות מודלים כלכליים בע"מ בלבד והיא מותנית בחתימה על הסכם מנוי. הסקירות אינן מיועדות לציבור הרחב ואין להעביר סקירה זו לגורמים שאינם נמנים על לקוחות מודלים כלכליים ללא אישור בכתב של מודלים כלכליים. הסקירות נערכות על ידי מודלים כלכליים והן מיועדות למטרות אינפורמציה בלבד. אין באמור בהן משום המלצה לרכישה ו/או מכירה של נייר ערך כלשהו, או תחליף ליעוץ אישי, הדרוש לצורך ניהול ניירות ערך. הסקירות עוסקות בתחזיות, אשר במהותן אינן ודאיות. בפועל, יכולות להתרחש סטיות משמעותיות מהתחזיות.

לצורך שימוש מושכל בתחזיות אלו יש הכרח לרכוש מיומנות ולכן הן אינן נחלת הכלל, ואין לעשות בהן שימוש ללא ייעוץ מקצועי מתאים. המידע המוצג הינו חלקי ועלולות לחול בו טעויות. אי הוודאות העולמית הינה גדולה מאוד בתקופה זו ועל כן עלולים לחול שינויים קיצוניים, במחירים, בפעילות הכלכלית, בשערי החליפין, בשערי הריבית וכו' בעוצמה שהייתה בשנים האחרונות ואף בעוצמה גדולה ממנה. מודלים כלכליים בע"מ ו/או מי מעובדיה אינם נושאים באחריות כלשהי לגבי החומרים הכתובים בסקירה זו. אי מימושן של התחזיות והערכות לא יהווה עילה כל שהיא לתביעה בגין נזקים ישירים או עקיפים שיגרמו עקב השימוש בהן.

בעלי השליטה **במודלים כלכליים** הינם גם בעלי השליטה במודלים שוקי הון. **מודלים שוקי הון בע"מ** הינה חברה לניהול השקעות בניירות ערך עבור לקוחות פרטיים וגופים מוסדיים. **למודלים שוקי הון בע"מ** חברה בת (בבעלות מלאה), **מודלים קרנות נאמנות**, המנהלת קרנות נאמנות. מודלים שוקי הון יכולה להעדיף במסגרת שירותי ניהול ההשקעות ו/או שיווק ההשקעות הניתנים על ידה את קרנות מודלים קרנות נאמנות. **מודלים שוקי הון ומודלים קרנות נאמנות** מחזיקות, קונות, ומוכרות, מניות, אג"ח ומט"ח לסוגיהן השונים הן בשוק מקומי והן בשוקי חו"ל.

זכויות היוצרים בידי מודלים כלכליים בע"מ, 2018 ©

סיכום

ישראל בשנת 2017 ותחזית לשנת 2048

2048	סה"כ	הרוב	חרדים	ערבים
אוכלוסייה	13,538	8,981	1,601	2,956
התפלגות האוכלוסייה	100.0%	66.3%	11.8%	21.8%
שיעור גידול שנתי	1.1%	1.2%	1.0%	1.0%
שיעור גילאי 14-0	23.9%	21.3%	40.6%	22.9%
שיעור גילאי +65	15.7%	18.2%	8.7%	11.7%
פריון ילודה (ילדים לאשה)	2.5	2.0	6.5	2.0
תוחלת החיים	84.5	85.1	85.1	82.3
כוח העבודה	6,912	4,888	449	1,575
התפלגות כוח העבודה	100.0%	70.7%	6.5%	22.8%
שיעור ההשתתפות בכוח העבודה	67.1%	69.1%	47.2%	69.1%
שיעור ההשתתפות בגילאי 64-25	85.2%	88.5%	64.4%	83.6%
משקי בית	4,503	3,596	308	600
התפלגות משקי הבית	100.0%	79.8%	6.8%	13.3%
גודל משק בית ממוצע	2.94	2.46	5.20	4.65

2017	סה"כ	הרוב	חרדים	ערבים
אוכלוסייה	8,713	5,898	998	1,818
התפלגות האוכלוסייה	100.0%	67.7%	11.5%	20.9%
שיעור גידול שנתי	2.0%	1.7%	3.0%	2.3%
שיעור גילאי 14-0	28.4%	23.8%	46.7%	33.2%
שיעור גילאי +65	11.3%	14.8%	3.0%	4.6%
פריון ילודה (ילדים לאשה)	3.1	2.6	6.5	3.1
תוחלת החיים	82.3	83.1	83.1	79.3
כוח העבודה	3,996	3,182	250	564
התפלגות כוח העבודה	100.0%	79.6%	6.3%	14.1%
שיעור ההשתתפות בכוח העבודה	64.0%	70.8%	47.0%	46.4%
שיעור ההשתתפות בגילאי 64-25	80.1%	87.9%	64.0%	57.1%
משקי בית	2,563	1,992	192	379
התפלגות משקי הבית	100.0%	77.7%	7.5%	14.8%
גודל משק בית ממוצע	3.32	2.91	5.20	4.52

➤ קידום האוכלוסייה בישראל למרכיביה השונים בוצע בעזרת מודל של IIASA (International Institute for Applied Systems Analysis).

➤ ההנחות שבבסיס המודל:

1. תוחלת החיים – בהתאם לתחזיות הלמ"ס בחלופה הנמוכה (עלייה הדרגתית, עד תוספת של כשנתיים בשנת 2048).

2. עלייה נטו – בהתאם לתחזיות הלמ"ס (כ-22 אלף איש עד 2041 וירידה הדרגתית עד 14 אלף איש אחר"כ).

3. פריון הילודה בקרב יהודים שאינם חרדים, ערבים ואחרים - בהתאם לתחזיות הלמ"ס בחלופה הנמוכה (ירידה הדרגתית ל-1.9 ילדים לאישה).

4. פריון הילודה בקרב החרדים קבוע – כ-6.5 ילדים לאישה.

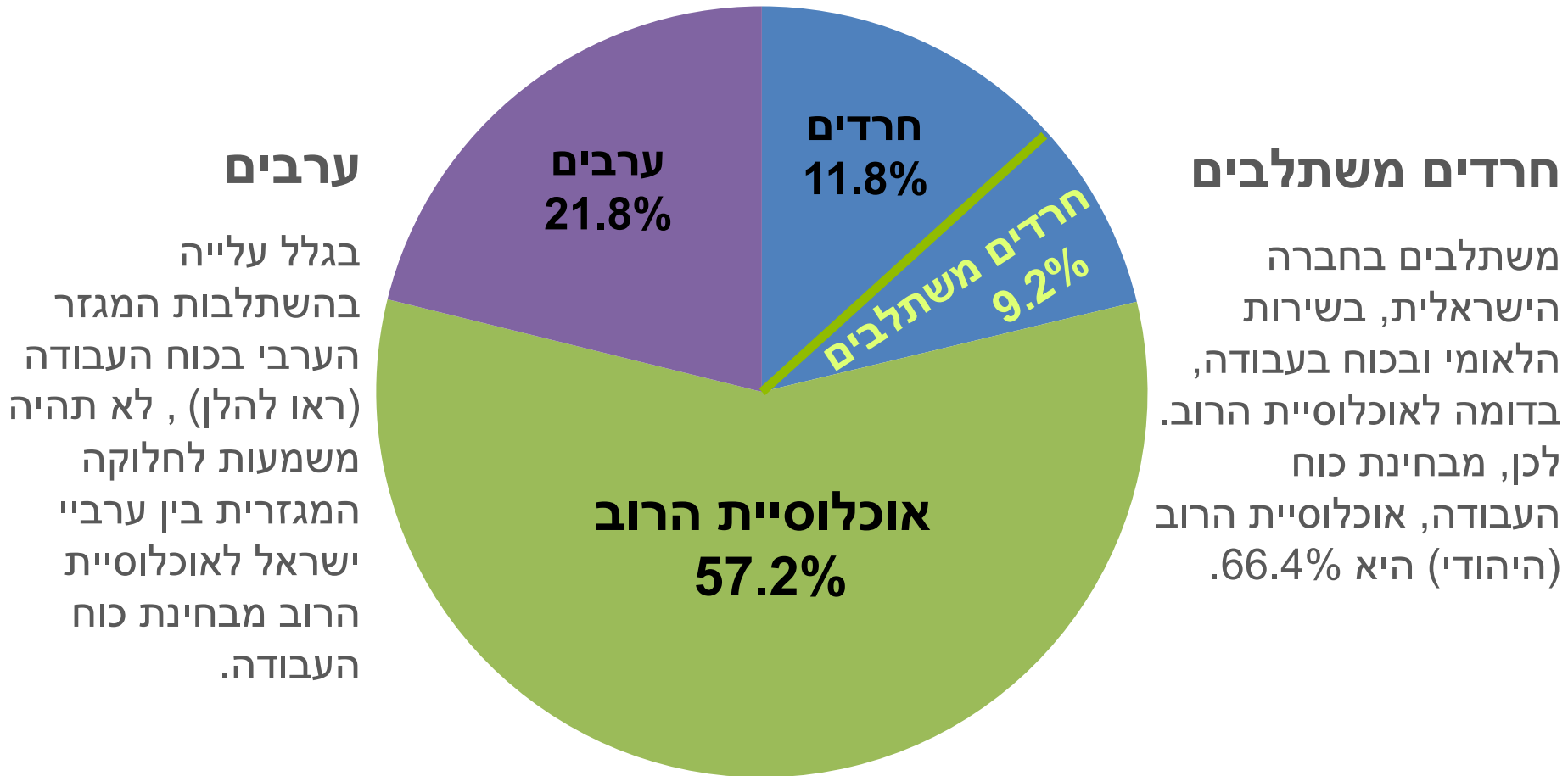
5. עם זאת, בקרב החברה החרדית יהיו שיאמצו, כנראה בשל זמינות גוברת של מידע וטכנולוגיה, מאפיינים של חיים כלכליים, הדומים לאלה של יהודים שאינם חרדים. הם יכוננו כאן "חרדים משתלבים".

"חרדים משתלבים" בהיבט כלכלי

- כאמור, "חרדים משתלבים" בהקשר כאן, הם אנשים שבחרו, בהיבט הכלכלי, להשתלב בחברה המודרנית.
- ההנחה היא כי "חרדי משתלב" יאמץ את הרגלי העבודה של המגזר היהודי שאינו חרדי, ואפילו יעשה שירות לאומי.
- "חרדי משתלב" יכול להישאר חרדי, דתי, מסורתי, או אפילו חילוני.
- הונח, כי שיעורי פריון הילודה של "חרדים משתלבים" יהיו 4.5 ילדים לאישה, וירדו בהדרגה עד 1.9 – בדומה לאוכלוסיית הרוב.
- הונח כי 1% מאוכלוסיית החרדים הופך כל שנה ל- "חרדים משתלבים", וכי קצב זה עולה בהדרגה, עד 3% החל מעוד 15 שנים ואילך. כך, ששיעור החרדים בהרגלים הקיימים באוכלוסייה נותר ללא שינוי.

מבנה אוכלוסייה בשנת ה-100 למדינה

תוואי בסיס של מודלים כלכליים



- מאפייני העבודה של חרדים שלא ישתלבו לא ישתנו.
- אולם, כאמור, יהיה מעבר מחרדי לחרדי משתלב, כך שאוכלוסיית החרדים לא תגדל על פני זמן.
- שיעור ההשתתפות של אוכלוסיית הרוב לא ישתנה, למעט עלייה בשיעור ההשתתפות מעל גיל 65, עם העלייה הצפויה בגיל הפרישה.
- בעוד 30 שנה, בשנת 2048, שיעור ההשתתפות של נשים ערביות יתכנס לשיעור ההשתתפות של נשים יהודיות שאינן חרדיות.
- בעוד 30 שנה, כ-66% מהאוכלוסייה הנוכחית של נשים ערביות בנות 25-64 לא יהיו רלוונטיות עוד ככוח העבודה; מנגד קבוצת הגילאים הצעירה של כוח העבודה לא נולדה עדיין . . .
- גם שיעור ההשתתפות של גברים ערביים יתכנס לשיעור ההשתתפות של גברים יהודיים שאינם חרדים.

- על פי ההנחות לעיל, שיעור ההשתתפות של אוכלוסיית ישראל בגילאי 25 – 64 יעמוד על 85.9%.
- כלומר, בהשוואה לשיעור הנוכחי, 80.1%, צפויה להערכתנו עלייה של 5.8 נקודות האחוז בשיעור ההשתתפות.
- עלייה זו תעלה את פוטנציאל הצמיחה של המשק.
- עם זאת, הפוטנציאל לא יתממש ללא השקעות גדולות מאוד בענפי המשק ובתשתיות לאומיות.

- את משקי הבית ניתן לחלק ל – 5 סוגים:
 - זוגות עם ילדים
 - בודדים עם ילדים
 - זוגות ללא ילדים
 - בודדים ללא ילדים
 - אחר – ללא שייכות משפחתית בין חברי משק הבית, מספר משפחות החולקות אותו בית, משק בית עם 3 דורות.
- קיים שוני בחלוקה של משקי הבית לסוגים השונים בין ישראל לארה"ב.
- הנחת התחזית היא, שבשנת 2048 התפלגות משקי הבית, לסוגיהם השונים, תהיה קרובה יותר להתפלגות הקיימת כיום בארה"ב.

משקי הבית לפי סוגים

ישראל וארה"ב

ישראל 2048	ישראל 2011	ארה"ב 2011	
28.4%	44.9%	20.2%	זוגות עם ילדים
8.3%	5.7%	9.6%	בודדים עם ילדים
26.1%	21.7%	28.2%	זוגות ללא ילדים
23.7%	17.7%	26.7%	בודדים ללא ילדים
13.6%	10.0%	15.3%	אחר

- על סמך ההנחות לגבי התפלגות עתידית של סוגיו השונים של משק הבית, ניתן לחשב את גודל משק הבית הממוצע בישראל בשנת 2048.
- גודל משק הבית החרדי לא ישתנה.
- גודל משק הבית של קבוצת הרוב בשנת 2048 יהיה דומה לממוצע ה-OECD כיום: 2.46.
- גודל משק הבית של החברה הערבית במודל, נגזר מגודל משק הבית הממוצע, ומגודל משק הבית של הרוב ושל החרדים.

אוכלוסייה

ערבים	חרדים	הרוב	סה"כ	
1,432	743	5,005	7,180	2007
1,818	998	5,898	8,713	2017
2,264	1,275	6,920	10,458	2028
2,643	1,443	7,923	12,009	2038
2,956	1,601	8,981	13,538	2048

התפלגות האוכלוסייה, %

ערבים	חרדים	הרוב	סה"כ	
19.9%	10.4%	69.7%	100.0%	2007
20.9%	11.5%	67.7%	100.0%	2017
21.6%	12.2%	66.2%	100.0%	2028
22.0%	12.0%	66.0%	100.0%	2038
21.8%	11.8%	66.3%	100.0%	2048

שיעור גידול שנתי ממוצע של האוכלוסייה, %

השנה	סה"כ	הרוב	חרדים	ערבים
2017-2008	2.0%	1.7%	3.0%	2.4%
2028-2018	1.7%	1.5%	2.3%	2.0%
2038-2029	1.4%	1.4%	1.2%	1.6%
2048-2039	1.2%	1.3%	1.0%	1.1%

שיעור גילאי 0-14, %

ערבים	חרדים	הרוב	סה"כ	
39.8%	50.0%	20.5%	27.4%	2007
33.2%	46.7%	23.8%	28.4%	2017
30.0%	43.7%	23.1%	27.1%	2028
27.0%	42.2%	21.3%	25.1%	2038
22.9%	40.6%	21.3%	23.9%	2048

שיעור גילאי 65+, %

ערבים	חרדים	הרוב	סה"כ	
3.4%	1.6%	14.2%	10.8%	2007
4.6%	3.0%	14.8%	11.3%	2017
6.8%	4.9%	16.9%	13.2%	2028
9.5%	6.5%	17.4%	14.3%	2038
11.7%	8.7%	18.2%	15.7%	2048

משקי בית

ערבים	חרדים	הרוב	סה"כ	
287	145	1,655	2,087	2007
379	192	1,992	2,563	2017
489	245	2,429	3,163	2028
586	277	2,935	3,798	2038
600	308	3,596	4,503	2048

התפלגות משקי הבית, %

ערבים	חרדים	הרוב	סה"כ	
13.7%	7.0%	79.3%	100.0%	2007
14.8%	7.5%	77.7%	100.0%	2017
15.5%	7.8%	76.8%	100.0%	2028
15.4%	7.3%	77.3%	100.0%	2038
13.3%	6.8%	79.8%	100.0%	2048

שיעור גידול ממוצע של משקי הבית, %

השנה	סה"כ	הרוב	חרדים	ערבים
2017-2008	2.1%	1.9%	2.8%	2.8%
2028-2018	1.9%	1.8%	2.3%	2.3%
2038-2029	1.8%	1.9%	1.2%	1.8%
2048-2039	1.7%	2.1%	1.0%	0.2%

גודל משק בית ממוצע

ערבים	חרדים	הרוב	סה"כ	
4.82	5.12	2.92	3.33	2007
4.52	5.20	2.91	3.32	2017
4.37	5.20	2.80	3.23	2028
4.26	5.20	2.65	3.09	2038
4.65	5.20	2.46	2.94	2048

כוח עבודה

אוכלוסייה +15, אלפים

ערבים	חרדים	הרוב	סה"כ	
861	372	3,980	5,213	2007
1,215	532	4,492	6,239	2017
1,584	718	5,324	7,626	2028
1,928	834	6,232	8,994	2038
2,279	951	7,071	10,301	2048

ערבים	חרדים	הרוב	סה"כ	
356	129	2,718	3,203	2007
564	250	3,182	3,996	2017
872	346	3,654	4,872	2028
1,191	402	4,292	5,885	2038
1,575	449	4,888	6,912	2048

שיעור גידול ממוצע של אוכלוסיית +15, %

השנה	סה"כ	הרוב	חרדים	ערבים
2017-2008	1.8%	1.2%	3.6%	3.5%
2028-2018	1.8%	1.6%	2.8%	2.4%
2038-2029	1.7%	1.6%	1.5%	2.0%
2048-2039	1.4%	1.3%	1.3%	1.7%

שיעור גידול ממוצע של כוח העבודה, %

השנה	סה"כ	הרוב	חרדים	ערבים
2017-2008	2.2%	1.6%	6.9%	4.7%
2028-2018	1.8%	1.3%	3.0%	4.1%
2038-2029	1.9%	1.6%	1.5%	3.2%
2048-2039	1.6%	1.3%	1.1%	2.8%

התפלגות כוח העבודה, %

ערבים	חרדים	הרוב	סה"כ	
11.1%	4.0%	84.9%	100.0%	2007
14.1%	6.3%	79.6%	100.0%	2017
17.9%	7.1%	75.0%	100.0%	2028
20.2%	6.8%	72.9%	100.0%	2038
22.8%	6.5%	70.7%	100.0%	2048

שיעור השתתפות בכוח העבודה

ערבים	חרדים	הרוב	סה"כ	
41.4%	34.6%	68.3%	61.4%	2007
46.4%	47.0%	70.8%	64.0%	2017
55.1%	48.2%	68.6%	63.9%	2028
61.8%	48.2%	68.9%	65.4%	2038
69.1%	47.2%	69.1%	67.1%	2048

שיעור השתתפות בכוח העבודה - גברים

ערבים	חרדים	הרוב	סה"כ	
61.7%	22.5%	73.9%	68.0%	2007
63.7%	33.8%	74.8%	69.0%	2017
67.4%	35.5%	72.5%	67.9%	2028
69.6%	36.8%	72.5%	68.5%	2038
72.4%	36.7%	72.4%	69.1%	2048

שיעור השתתפות בכוח העבודה - נשים

ערביות	חרדיות	הרוב	סה"כ	
20.5%	47.3%	63.0%	55.2%	2007
29.0%	60.2%	67.1%	59.3%	2017
42.6%	60.9%	64.9%	60.0%	2028
54.0%	59.7%	65.3%	62.4%	2038
65.9%	57.8%	65.9%	65.2%	2048

שיעור השתתפות בכוח העבודה

בגילאי 25-64, סה"כ

ערבים	חרדים	הרוב	סה"כ	
51.5%	45.4%	83.9%	75.9%	2007
57.1%	64.0%	87.9%	80.1%	2017
66.2%	64.4%	88.2%	81.1%	2028
75.0%	64.3%	88.0%	82.9%	2038
83.6%	64.4%	88.5%	85.2%	2048

שיעור השתתפות בכוח העבודה

בגילאי 25-64, גברים

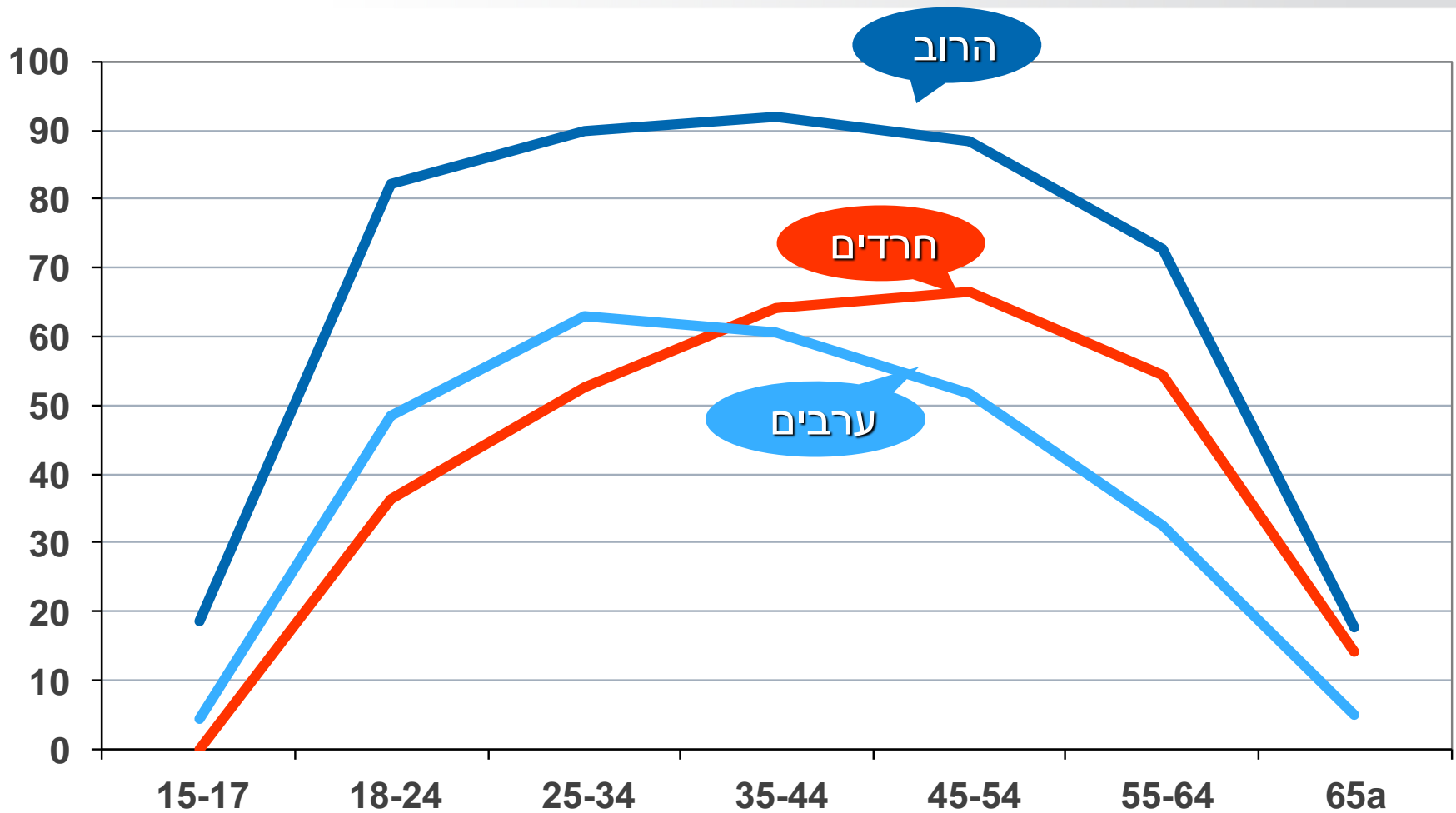
ערבים	חרדים	הרוב	סה"כ	
76.5%	36.6%	88.7%	83.2%	2007
78.0%	53.2%	90.5%	85.1%	2017
80.5%	54.2%	90.6%	85.0%	2028
83.5%	55.0%	90.3%	85.5%	2038
86.3%	55.4%	90.6%	86.5%	2048

שיעור השתתפות בכוח העבודה

בגילאי 25-64, נשים

ערביות	חרדיות	הרוב	סה"כ	
25.7%	54.0%	79.3%	69.0%	2007
36.1%	74.7%	85.4%	75.2%	2017
51.6%	74.7%	85.9%	77.2%	2028
66.2%	74.7%	85.7%	80.2%	2038
80.7%	74.7%	86.4%	84.0%	2048

שיעור השתתפות בכוח העבודה, 2017



שיעור השתתפות בכוח העבודה, השוואה לארה"ב

האיחוד האירופי (15) 2017	ארה"ב 2017	ישראל		
		2011 מדגם ישן *	2017 מדגם חדש *	
64.6%	62.9%	57.4%	64.0%	סה"כ +15
77.8%	73.3%	64.5%	72.3%	64-15
42.8%	55.5%	30.1%	48.6%	24-15
87.9%	81.7%	78.7%	82.8%	54-25
64.3%	64.5%	63.7%	68.8%	64-55
6.7%	19.3%	13.7%	20.4%	+65
83.1%	77.4%		80.1%	64-25

* מדגם חדש - מ 2012 כולל כוחות הביטחון
מדגם ישן - עד 2011 ללא כוחות הביטחון

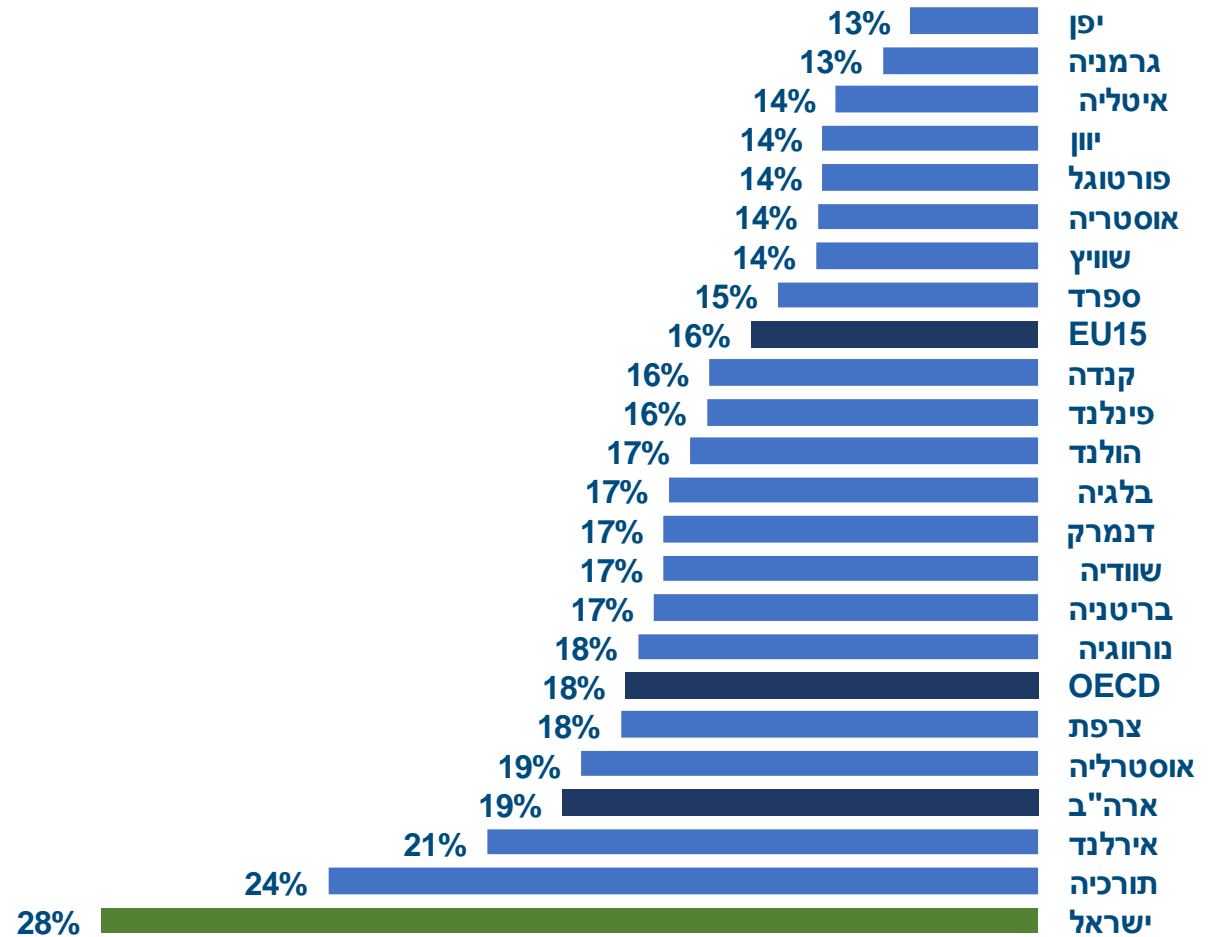
הפער בשיעור ההשתתפות ביחס לארה"ב

- לכאורה שיעור ההשתתפות בכוח העבודה בישראל בשנת 2017 גבוה מזה שבארה"ב (64% בישראל, 62.9% בארה"ב).
- אלא שבישראל שיעור ההשתתפות לפי המדגם החדש של הלמ"ס, כולל גם את המשרתים בשירות הביטחון, כ-350 אלף איש בשנת 2012.
- 350 אלף איש היוו כ-10% מכוח העבודה וכ-4.4% מהאוכלוסייה בשנת 2012.
- בארה"ב מהווה סך הכוח הצבאי כ-0.5% בלבד מהאוכלוסייה ולכן מינינו בקרב כוח העבודה, זניח.
- שיעור ההשתתפות ללא המשרתים בשירות הביטחון, כפי שהיה במדגם הישן של הלמ"ס עד שנת 2011 היה 57% בשנת 2011.
- כלומר, שיעור ההשתתפות של כוח העבודה האזרחי בישראל קטן בכ-7% מזה שבארצות הברית.

השוואה בינלאומית

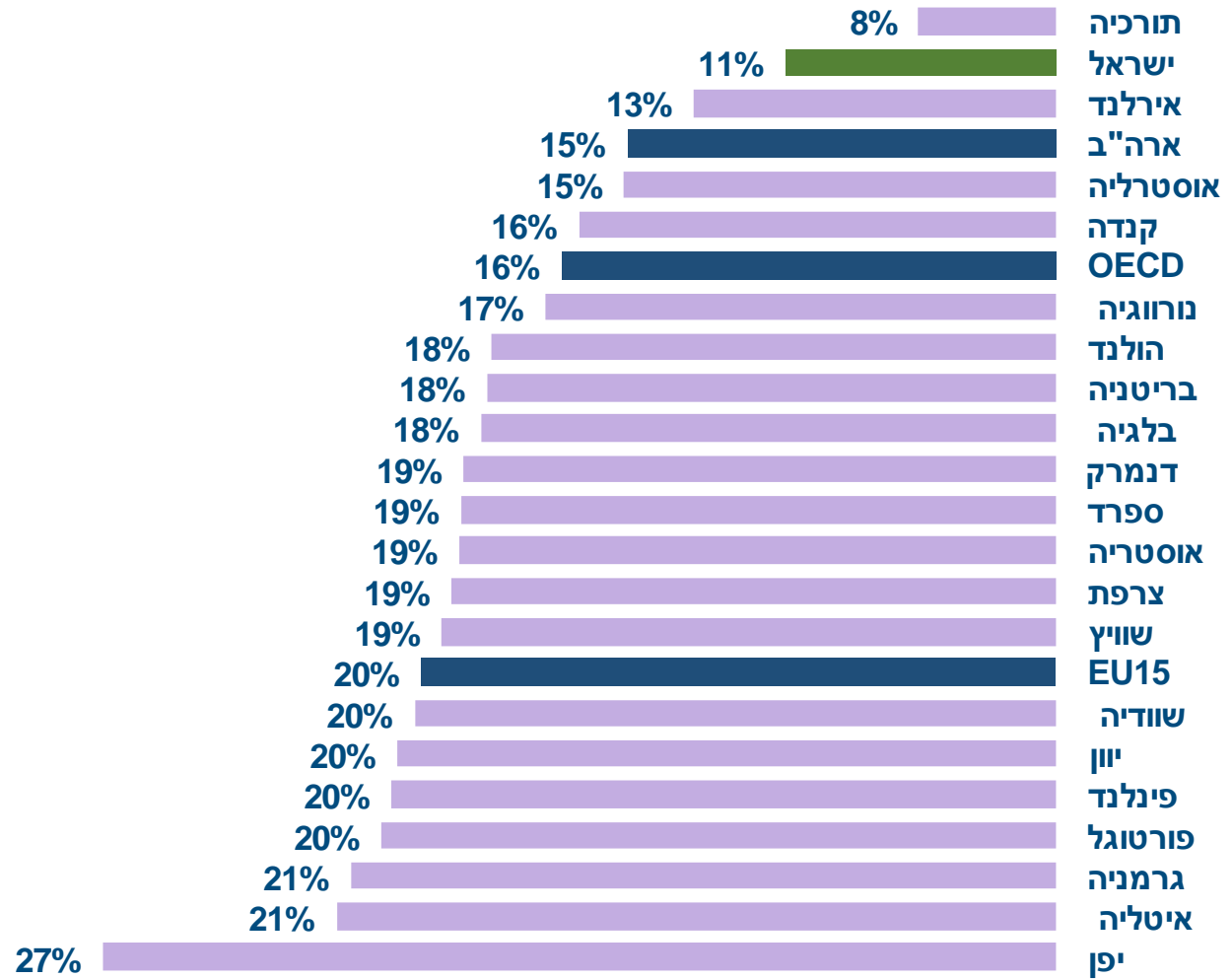
שיעור גילאי 0-14 באוכלוסייה

השוואה למדינות ה OECD , 2015



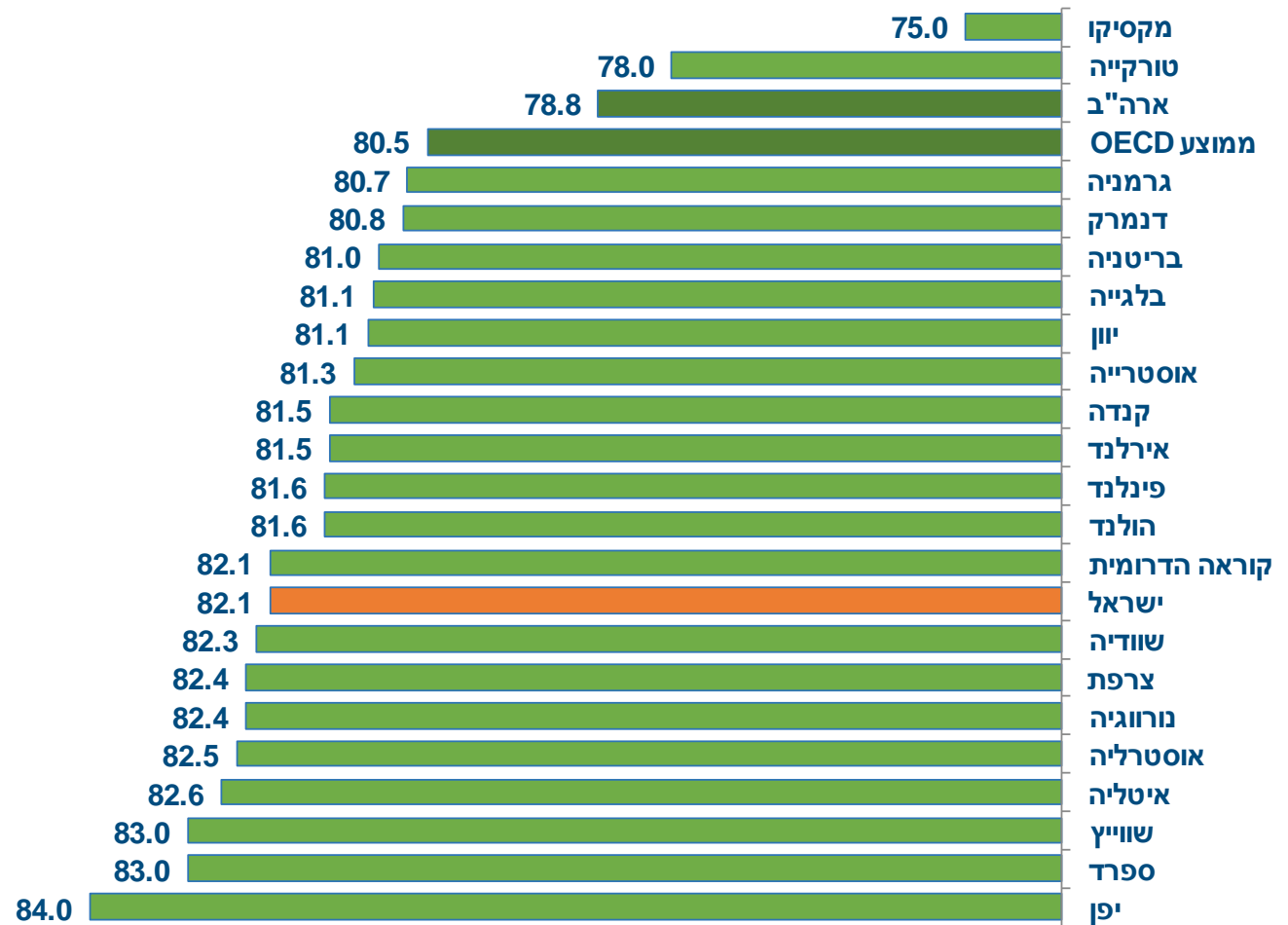
שיעור גילאי +65 באוכלוסייה

השוואה למדינות ה OECD , 2015



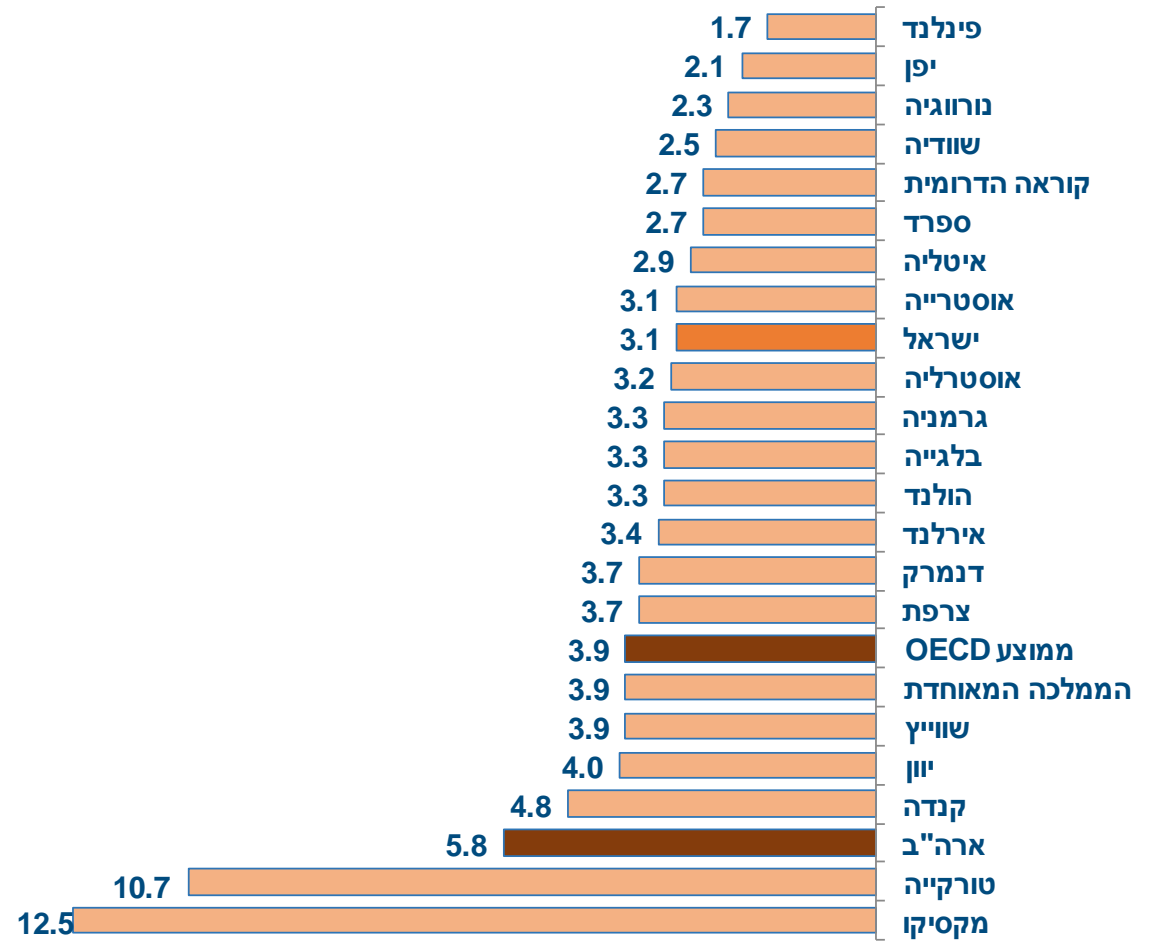
תוחלת חיים

השוואה למדינות ה OECD , 2015

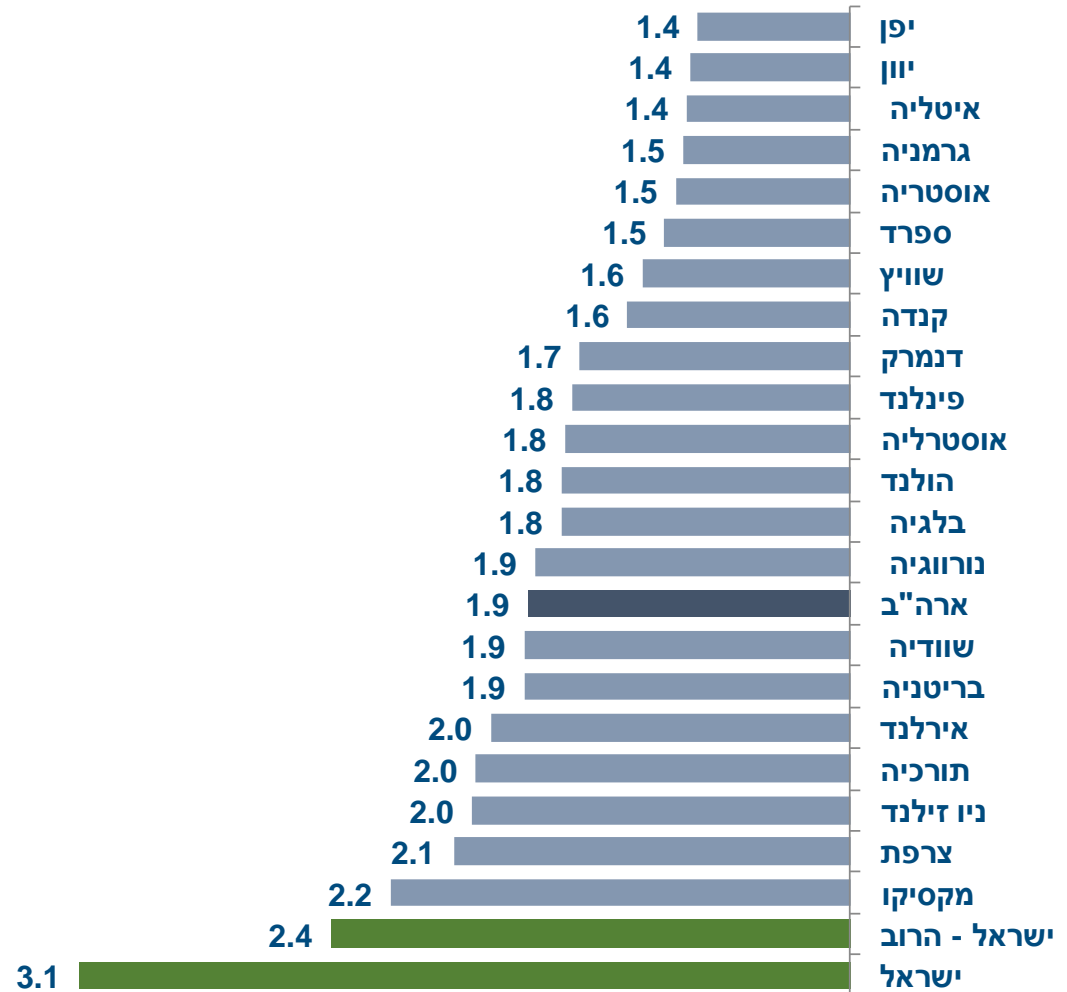


תמותת תינוקות

השוואה למדינות ה OECD , 2015



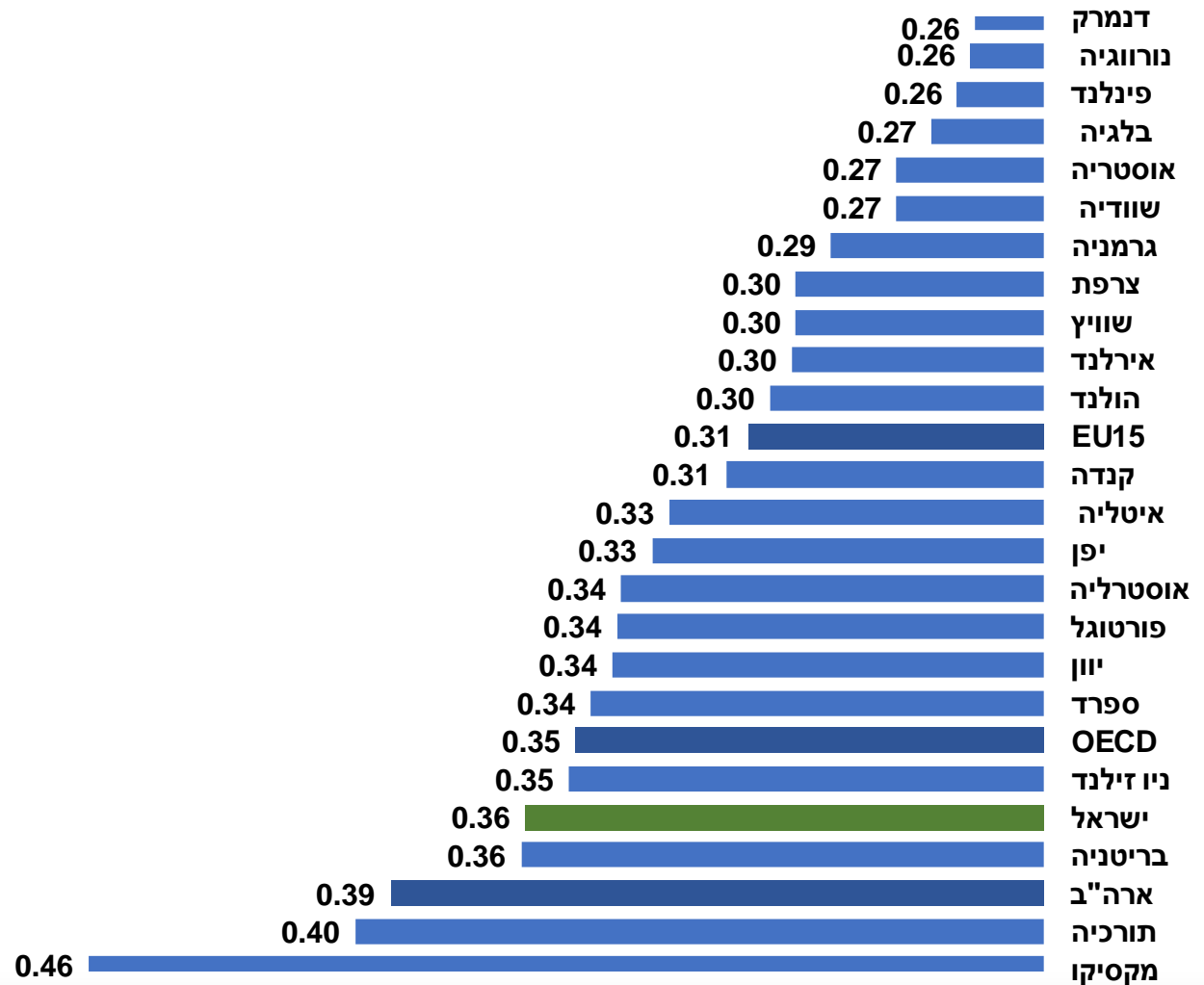
השוואה למדינות ה OECD , 2016



בשנת 2016, זהה פריון הילודה של היהודים והערבים בישראל – 3.1. פריון הרוב – 2.6. פריון החרדים – 6.5.

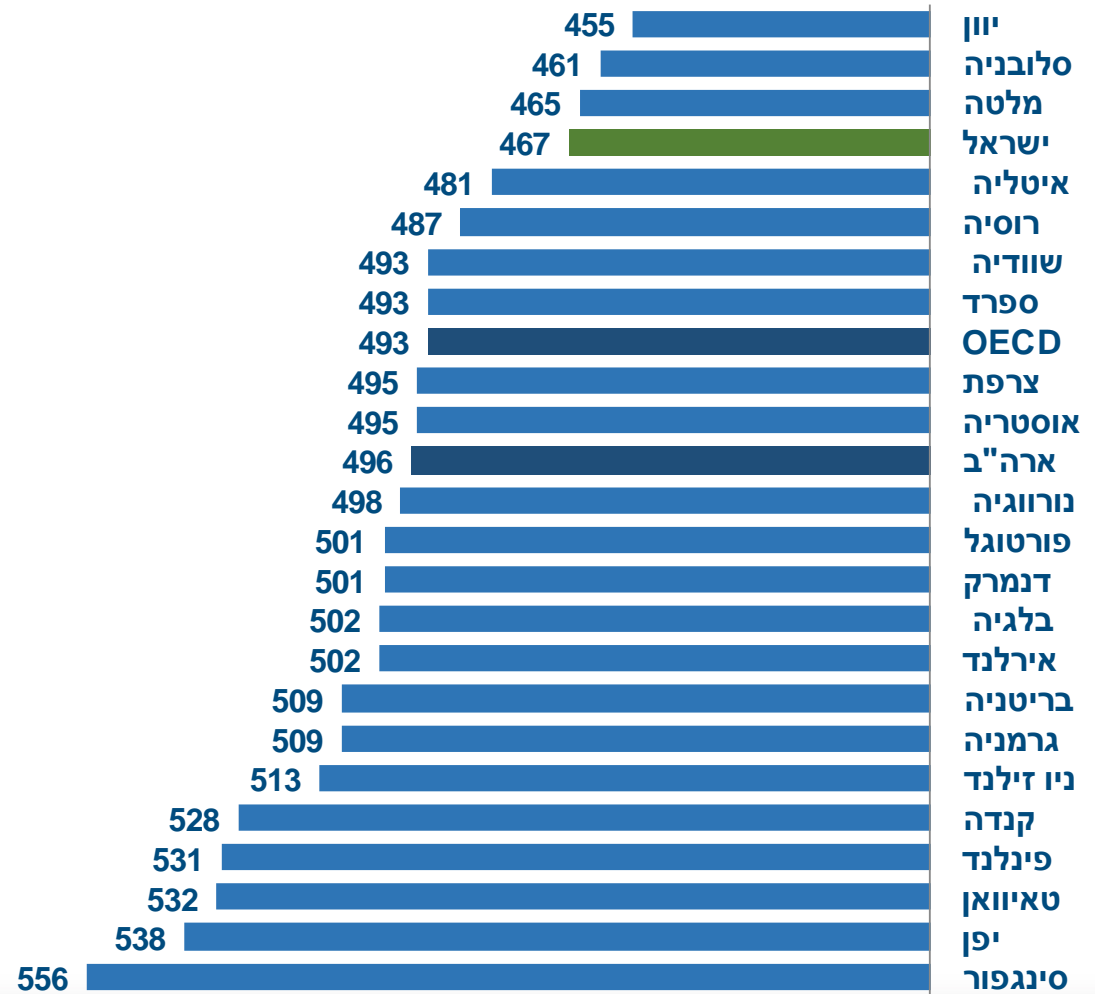


השוואה למדינות ה OECD , ישראל 2016, העולם 2015



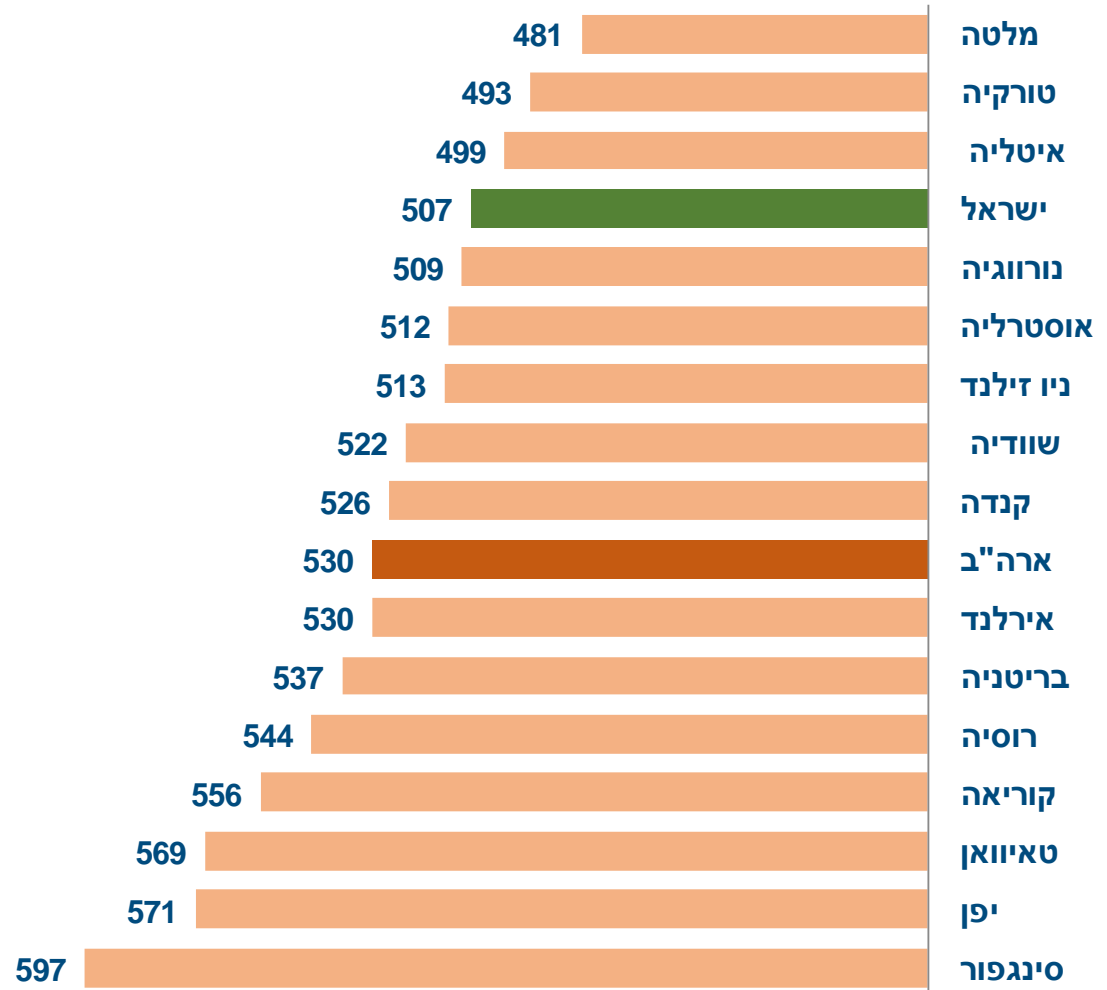
מבחן פיזה במדעים

השוואה למדינות ה-OECD , 2015



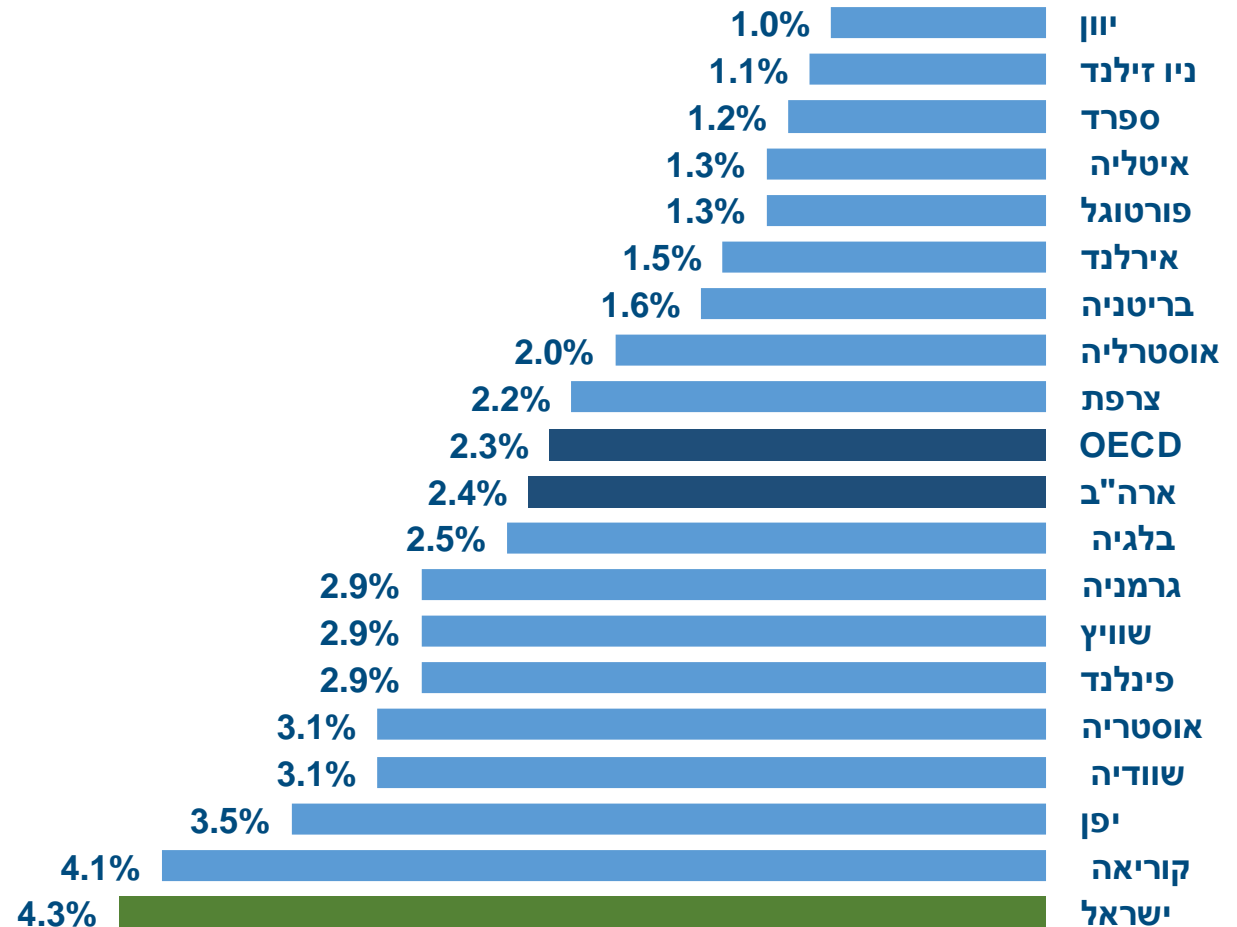
מבחן TIMMS במדעים

השוואה למדינות ה-OECD, 2015



הוצאה לאומית למחקר ופיתוח כאחוז מהתמ"ג

השוואה למדינות ה-OECD , 2015



מקור: הלמ"ס

עוני בישראל

מתוך דוח העוני של המוסד לביטוח לאומי 2016

קו העוני – הגדרת המוסד לביטוח לאומי

לוח 1: ההכנסה החודשית למשק בית לפי סוג הכנסה (ש"ח), 2014-2016

סוג ההכנסה	2014	2015	2016	השינוי הריאלי בין 2015 ל-2016 (אחוזים)
הכנסה ממוצעת				
כלכלית למשפחה	16,202	16,558	16,881	2.5
כלכלית לנפש תקנית	6,135	6,303	6,446	2.8
ברוטו למשפחה	18,331	18,674	19,105	2.9
ברוטו לנפש תקנית	7,099	7,253	7,440	3.1
נטו למשפחה	15,151	15,431	15,738	2.6
נטו לנפש תקנית	5,904	6,023	6,152	2.7
הכנסה חציונית				
חציון הכנסה נטו לנפש תקנית	4,923	5,053	5,216	3.8
קו העוני לנפש תקנית	2,461	2,527	2,608	3.8

לוח מעבר ממספר נפשות במשק בית למספר נפשות סטנדרטיות במשק בית

משקל ממוצע לנפש סטנדרטית	מספר נפשות סטנדרטיות	משקל שולי לנפש	מספר הנפשות במשק בית
1.25	1.25	1.25	1
1.00	2.00	0.75	2
0.88	2.65	0.65	3
0.80	3.20	0.55	4
0.75	3.75	0.55	5
0.71	4.25	0.50	6
0.68	4.75	0.50	7
0.65	5.20	0.45	8
	לכל נפש נוספת	0.40	+9

חלקם של סוגי משפחות בכלל האוכלוסייה

ובאוכלוסייה הענייה, 2016

באוכלוסייה הענייה		בכלל האוכלוסייה	
לאחר תשלומי העברה ומיסים	לפני תשלומי העברה ומיסים		
61.2%	73.4%	85.4%	יהודים
46.4%	61.0%	79.3%	מזה: הרוב
14.8%	12.4%	6.1%	חרדים
38.8%	26.6%	14.6%	ערבים

תחולת העוני בקרב משפחות

לאחר תשלומי העברה ומיסים, 2016

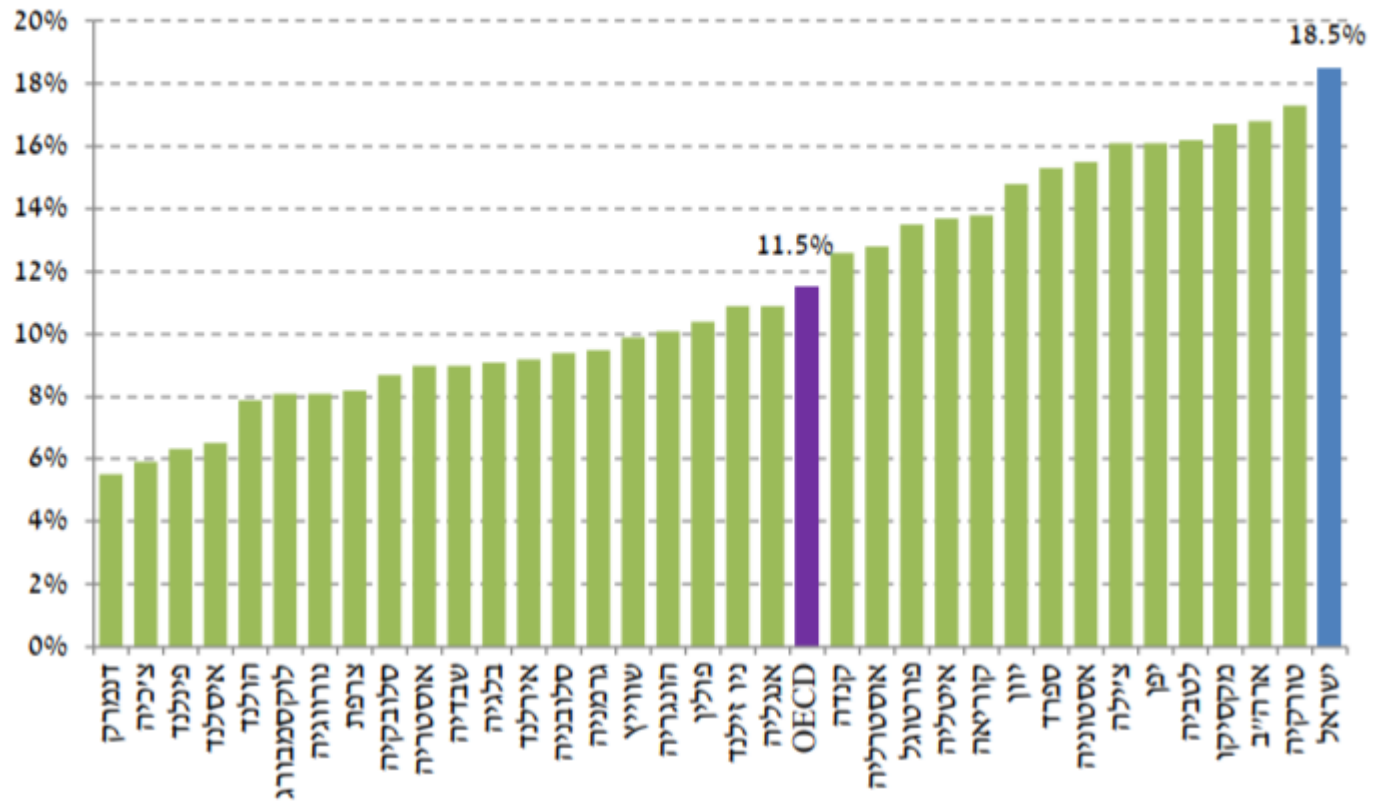
תחולת העוני	משקי בית עניים	משקי בית סה"כ במדגם	
18.6%	463	2,491	סה"כ
13.3%	283	2,127	יהודים
10.9%	215	1,975	מזה: הרוב
45.1%	68	152	חרדים
49.4%	180	364	ערבים

שיעור העוני באוכלוסייה לפי הכנסה פנויה

השוואה בינלאומית

תרשים 10: שיעורי עוני בקרב נפשות (50% מחציון ההכנסה), מדינות OECD וישראל, שנים שונות (2012-2015; ישראל 2016), הגדרת ה-OECD

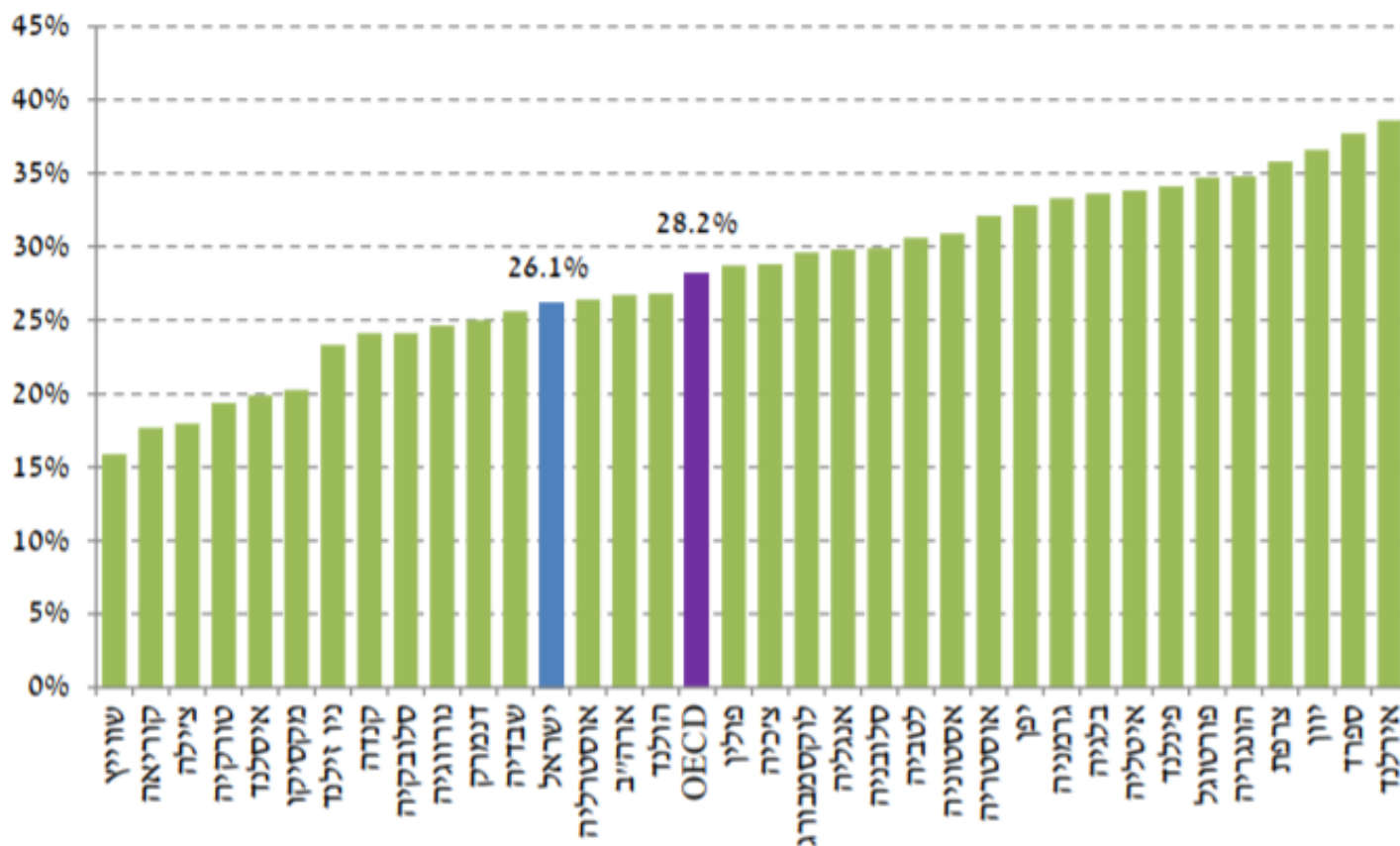
א. לפי ההכנסה הפנויה



שיעור העוני באוכלוסייה לפי הכנסה כלכלית*

השוואה בינלאומית

ב. תחולת העוני של נפשות לפי ההכנסה הכלכלית

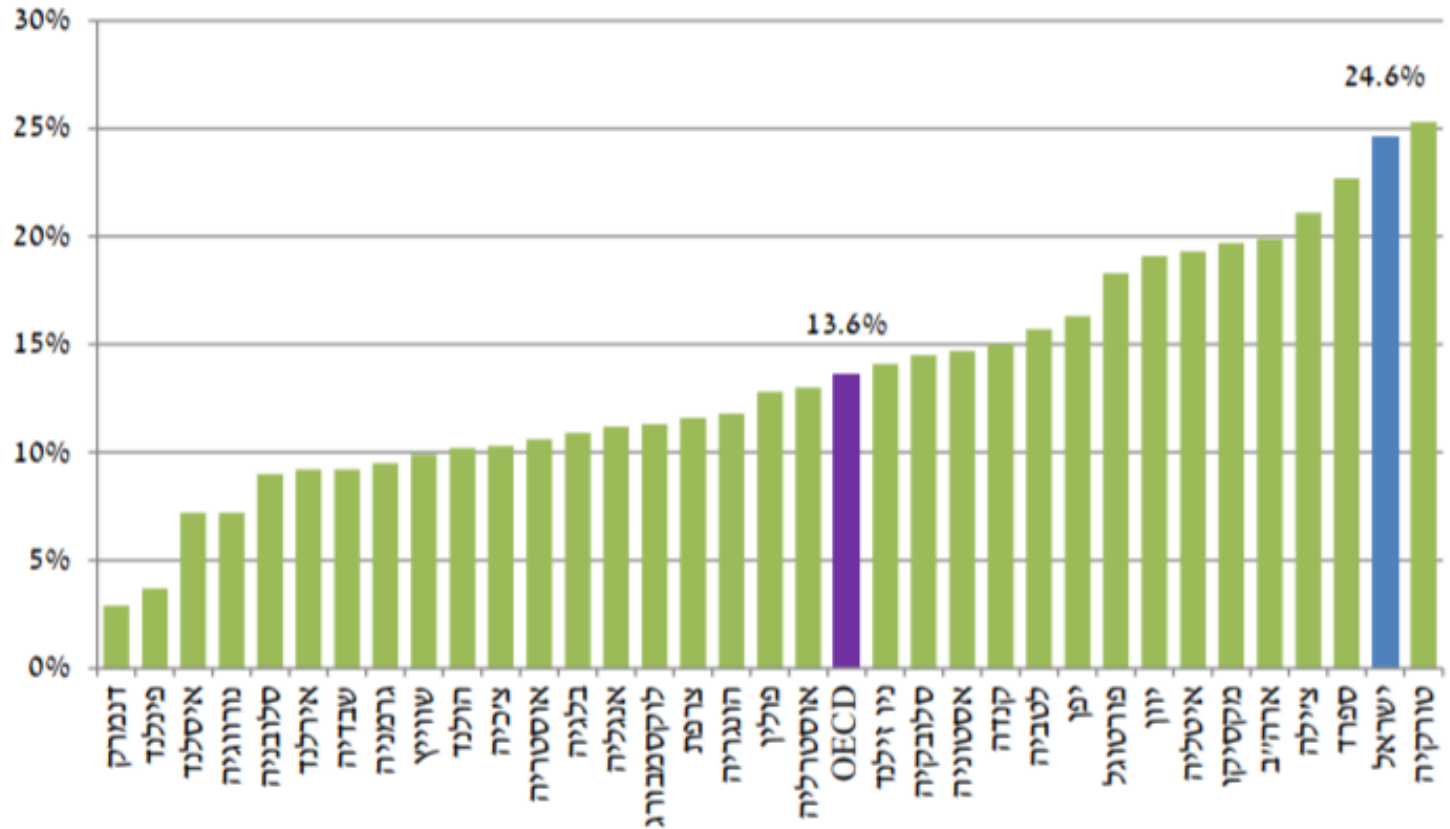


* לפני התערבות הממשלה

שיעור העוני בקרב ילדים, לפי הכנסה פנויה

השוואה בינלאומית

ג. תחולת עוני בקרב ילדים לפי הכנסה פנויה



נתוני העוני בישראל - התפתחות

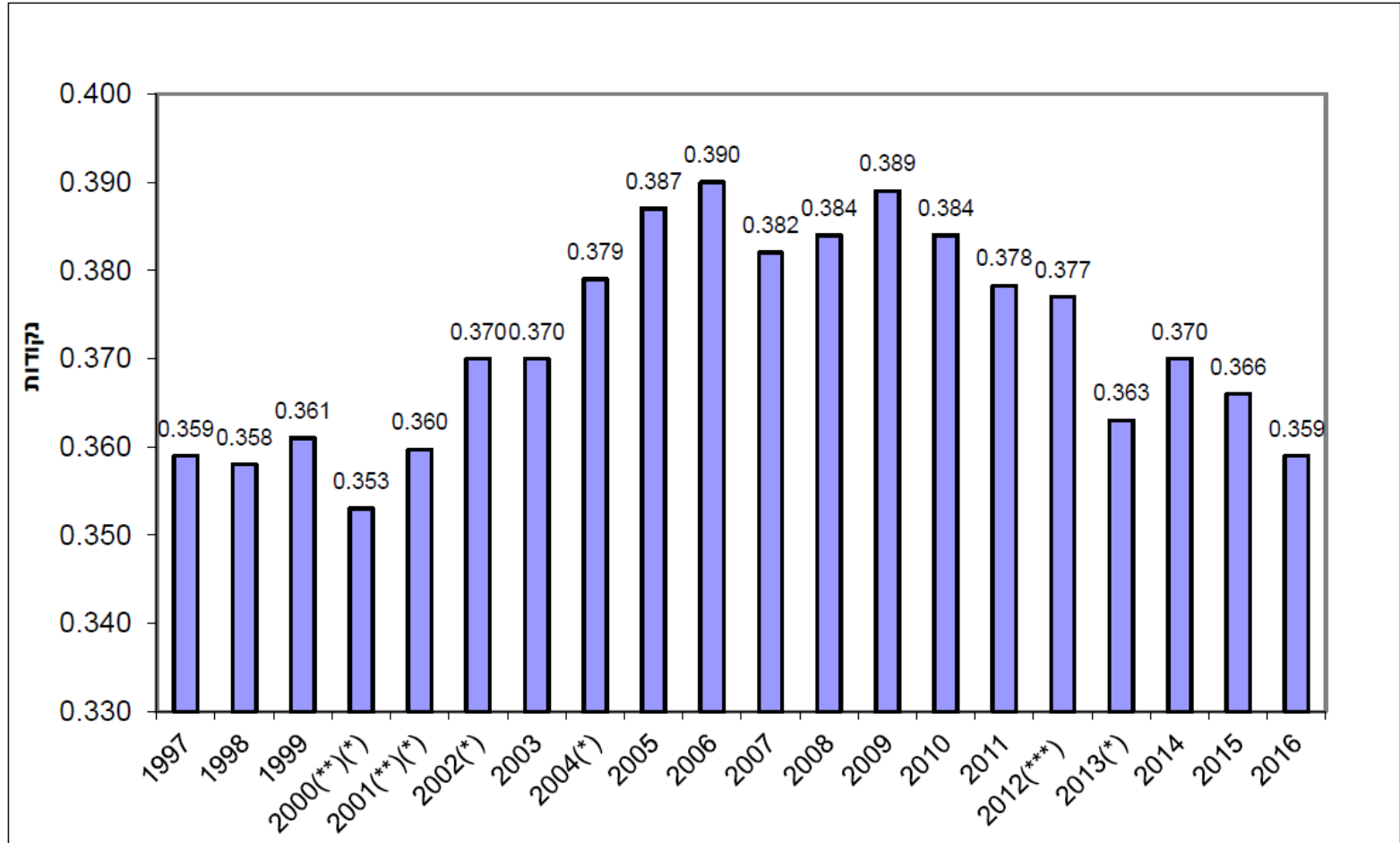
2016, 1998

תחולת העוני (באחוזים)			שנה
ילדים	נפשות	משפחות	
21.8	17.5	17.4	1998
26.0	19.5	18.0	1999
29.6	21.0	18.1	2002
30.8	22.4	19.3	2003
33.2	23.6	20.3	2004
35.2	24.7	20.6	2005
35.8	24.5	20.0	2006
34.2	23.8	19.9	2007
34.0	23.7	19.9	2008
36.3	25.0	20.5	2009
35.3	24.4	19.8	2010
35.6	24.8	19.9	2011
33.7	23.5	19.4	2012
30.8	21.8	18.6	2013
31.0	22.0	18.8	2014
30.0	21.7	19.1	2015
31.2	22.0	18.6	2016

התפלגות ההכנסות

מדד ג'יני לאי השוויון בהכנסות

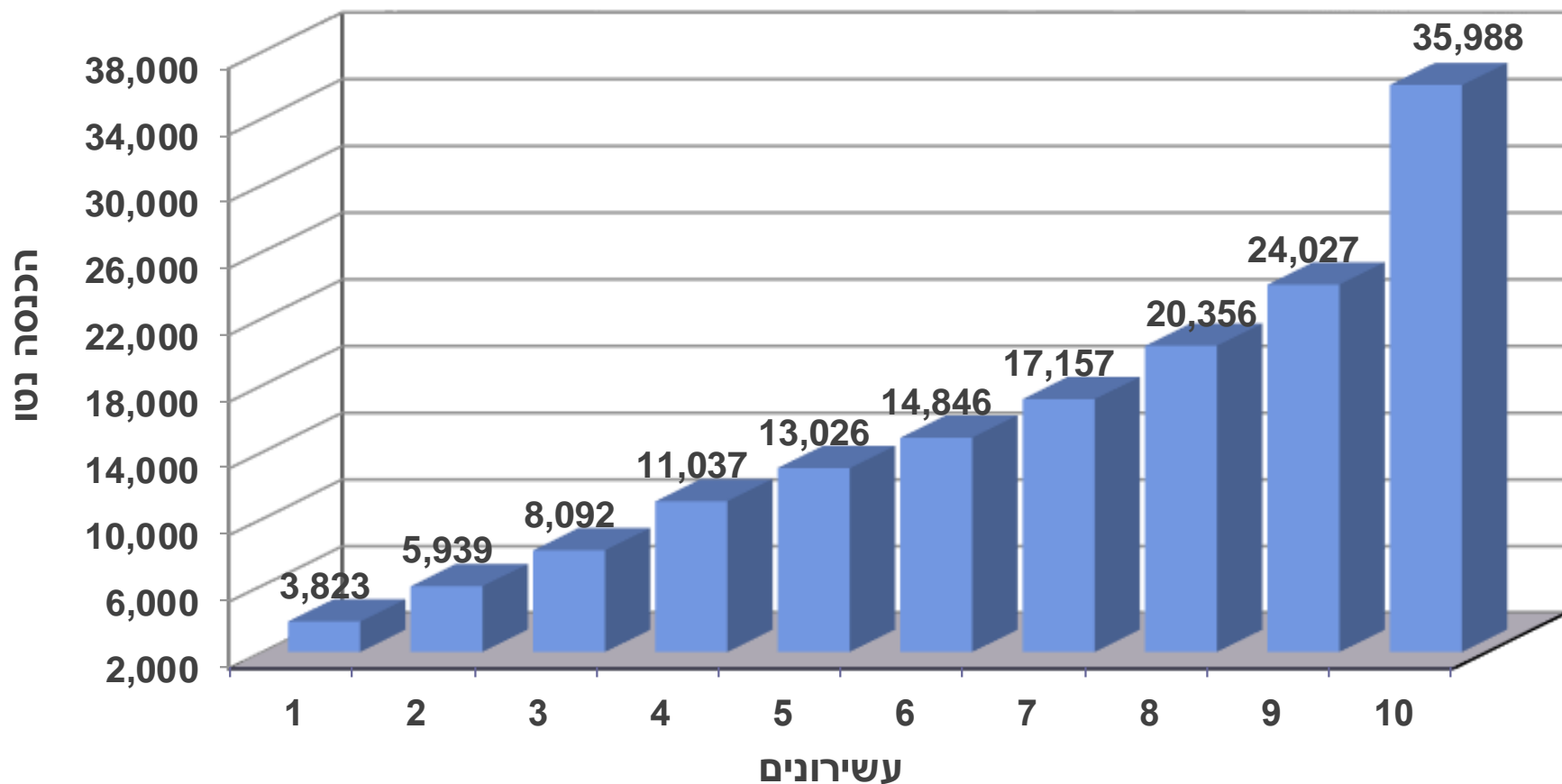
לפי הכנסה כספית נטו לנפש סטנדרטית 1997-2016



(*) מדד ג'יני לאי-שוויון שונה באופן מובהק מהשנה הקודמת.

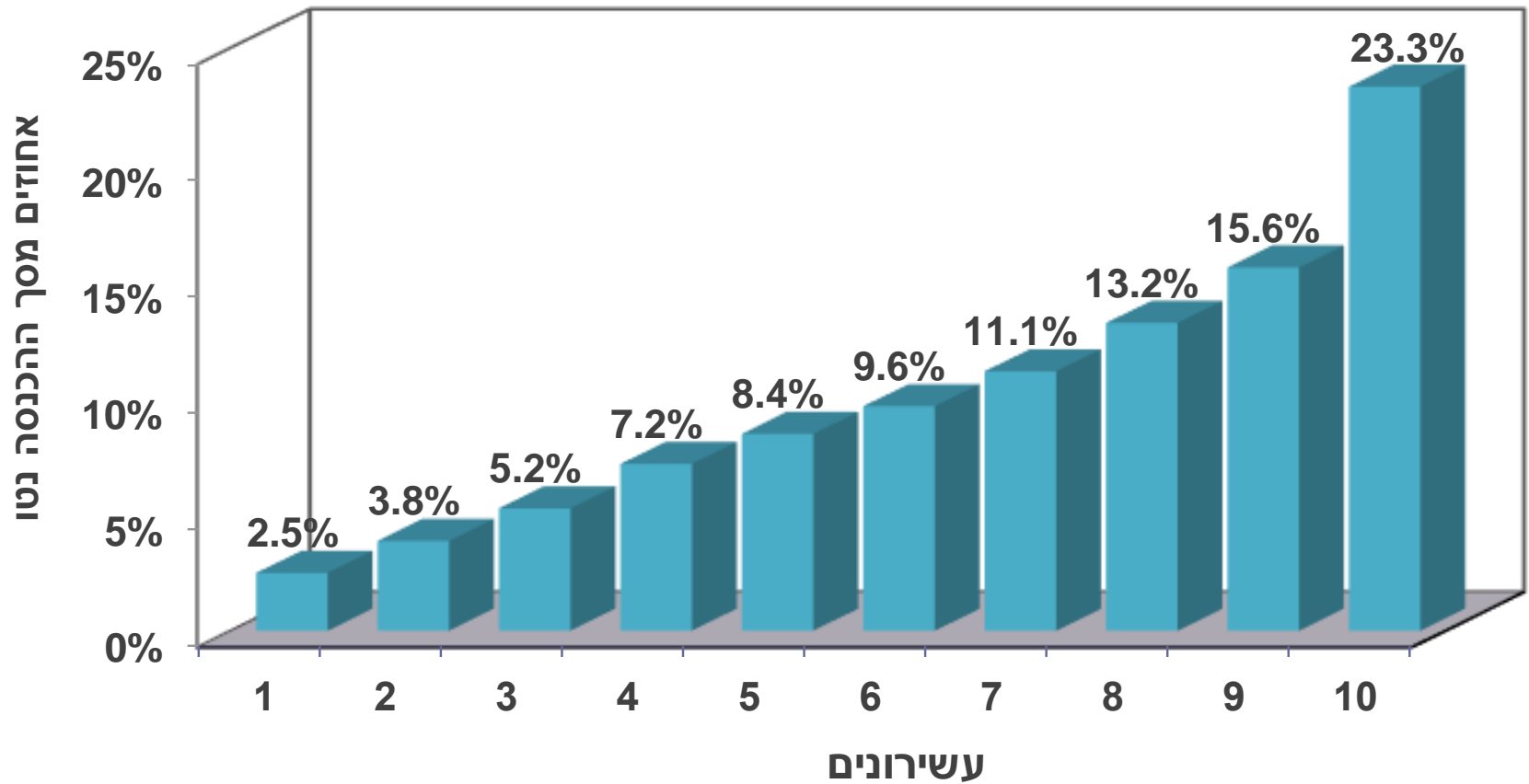
(**) לא כולל את אוכלוסיית מזרח ירושלים.

(***) החל משנה זו הנתונים מתבססים על סקר הוצאות משק בית בלבד



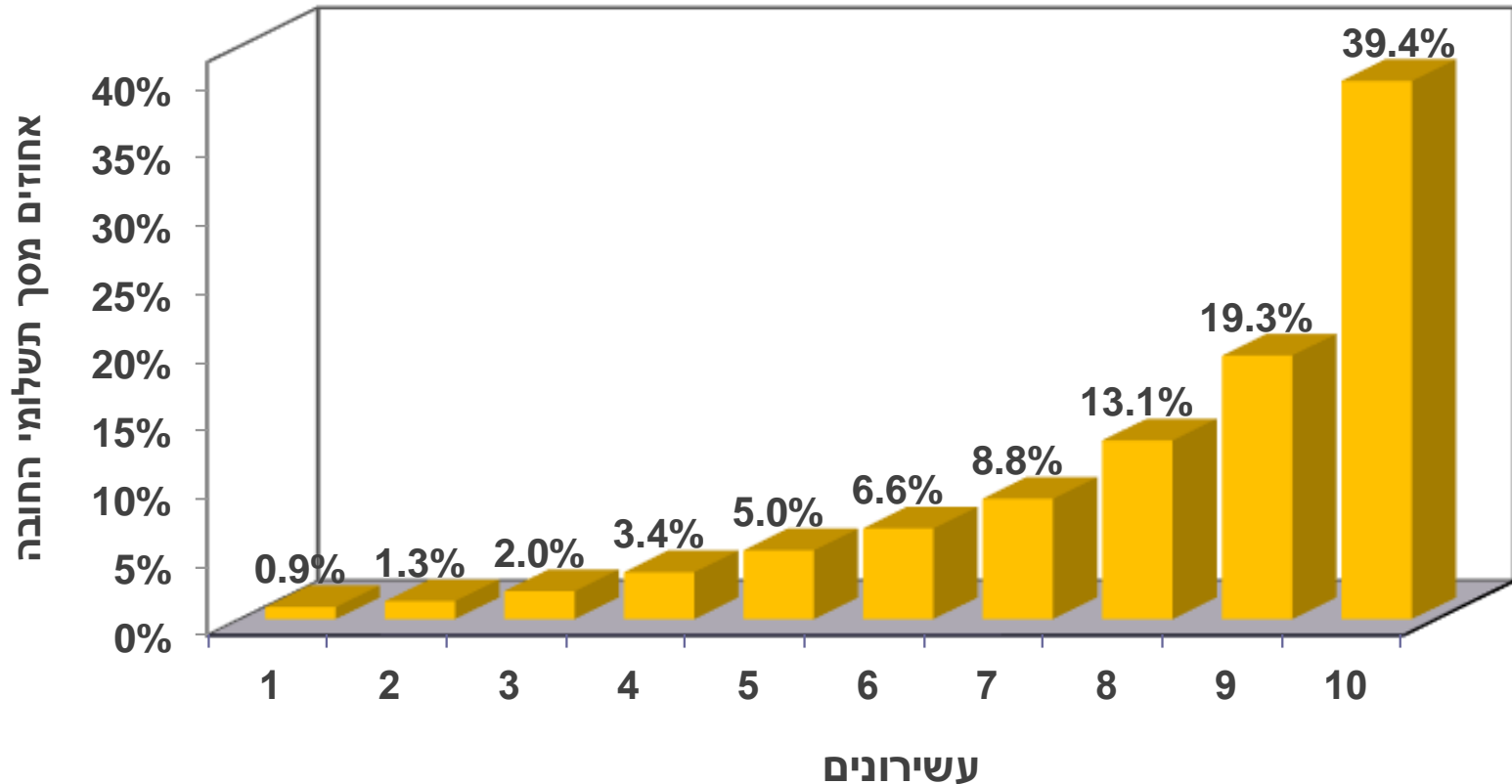
התפלגות ההכנסות למשק בית

% מסך ההכנסות, 2015



התפלגות נטל תשלומי החובה

% מסך תשלומי החובה, 2015



התפלגות ההכנסה מעבודה וההכנסה מקצבאות

באחוזים מההכנסה הנספית ברוטו, 2015

